

Zmiana numerów kont Urzędu Miejskiego

Od 1 stycznia 2015 roku obsługę budżetu Miasta Jaworzna będzie prowadził Bank Handlowy w Warszawie S.A. W związku z tym ulegają zmianie numery kont, na które mieszkańcy będą uiszczać opłaty. **Rachunek podatków i opłat lokalnych:** 07 1030 1159 0000 0000 9206 6045; **Rachunek dochodów Skarbu Państwa:** 82 1030 1159 0000 0000 9206 6053; **Rachunek dochodów niepodatkowych:** 60 1030 1159 0000 0000 9206 6061; **Rachunek egzekucji administracyjnej:** 10 1030 1159 0000 0000 9206 6088.

*Podział bilansu i podatek od nieruchomości, podatek rolny, podatek leśny i podatek od środków transportowych należy wpłacać na rachunek indywidualny dla każdego podatnika znajdującego się w decyzji podatkowej lub w indywidualnym zawiadomieniu.

Gazeta pryzystankowa

Numery 3 (33) / 2015

Więcej na www.jaworzno.pl

Urząd Miejski w Jaworznie

Biurowiec Promocji i Informacji, ul. Grunwaldzka 33, 43-600 Jaworzno, tel. (32) 61 81 585

Prezydent Silbert w zarządzie GZM



Prezydent Paweł Silbert został wybrany do pracy w zarządzie Górnośląskiego Związku Metropolitalnego. To kolejne już wyróżnienie dla Jaworznińskiego prezidenta. W ostatnim czasie Zarząd Związku Gmin i Powiatów Subregionu Centralnego jednogłośnie desygnował Pawła Silberta do pracy w Komitecie Monitorującym Regionalny Program Operacyjny Województwa Śląskiego na lata 2014 - 2020.

Nowy zarząd GZM wybrano podczas walnego zgromadzenia. Przewodniczącą została Małgorzata Mańka-Szulik, prezydent Zabru. W zarządzie znaleźli się również: Marcin Krupa - prezydent Katowic, Jarosław Wiecezorek - radny z Gliwic, Kazimierz Myszur - Przewodniczący Rady Miasta Rudna Śląska, Arkadiusz Chęciński - prezydent Sosnowca, Paweł Silbert - prezydent Jaworzna oraz Damian Bartyła - prezydent Bytomia.

Górnośląski Związek Metropolitalny tworzy 14 miast na prawach powiatu, leżących na obszarze konurbacji śląsko-dąbrowskiej. Powstała w ten sposób Metropolia Górnośląska to największy w tej części Europy wielkomiejski organizm. Na powierzchni 1218 km² mieszka blisko 2 miliony ludzi, a gęstość zaludnienia wynosi 1642 osoby na km².

Ruszył nabór do przedszkoli

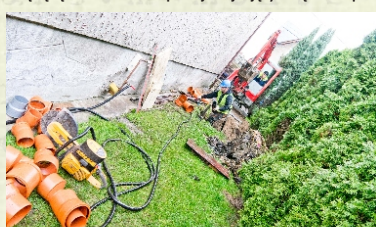
Ruszył nabór do jaworznińskich przedszkoli. Karty zgłoszeniowe będzie można składać do końca marca. W sumie na najmłodszych czeka 2600 miejsc, z czego nieco ponad 1200 zarezerwowanych jest dla małychuch, które po raz pierwszy pójdą do przedszkola, a pozostałe przeznaczone są dla dzieci kontynuujących edukację przedszkolną.

Aby zapisać dziecko do przedszkola rodzice lub opiekunowie muszą pobrać z kancelarii placówki "Wniosek o przyjęcie dziecka do publicznego przedszkola, odcisk palca przedszkolnego w szkole podstawowej w Jaworznie" - jednokrotnie dla wszystkich przedszkoli. Następnie wypełniony wniosek należy złożyć w wybranym przedszkolu w okresie od 2 do 31 marca. Kolejność złożenia karty nie ma wpływu na przyjęcie dziecka do placówki.

W przypadku przedszkoli nie obowiązuje rejonizacja, rodzice sami decydują, gdzie postać swoje dziecko. Dokumenty można składać maksymalnie do trzech placówek. - Od ubiegłego roku do miejskiego przedszkola dziecko przyjmowane jest raz - na cały etap edukacji przedszkolnej. Oznacza to, że w kolejnych latach rodzice - jeśli chcą postawić dziecko w tej samej placówce - nie muszą ponownie składać wniosków - tłumaczy zastępca prezidenta Tadeusz Kaczmarek.

Ostatnia szansa na uzyskanie dotacji

Od 2011 roku w Jaworznie wybudowano blisko 100 km sieci kanalizacyjnej, która ma służyć blisko 15 tysiącom mieszkańców. Pierwsza część projektu unijnego, obejmująca dzielnice Blugoszyn, Ciężkowice, Pieczyska i Górę Piasków została zakończona. Mieszkańcy tych osiedli posiadają już możliwość korzystania i podłączenia się do sieci sanitarnej. Niebawem możliwość taką będą mieli właściciele posesji znajdujących się w Warpiu i Borach.



Zgodnie z obowiązującym prawem, na posiadacza nieruchomości ciąży obowiązek przyłączenia jej do istniejącej sieci kanalizacyjnej. Obowiązkiem taki nakłada art. 5 ust. 1 pkt 2 Ustawy z dnia 13 września 1996 roku o utrzymaniu czystości i porządku w gminach. Przytoczony przepis mówi, iż właściciele nieruchomości są zobowiązani do utrzymania czystości i porządku poprzez przyłączenie nieruchomości do istniejącej sieci kanalizacyjnej. Posiadanie bezodpływowego zbiornika na nieczystości ciekłe (szamba), nawet spełniającego wszelkie wymagania, nie zwalnia z tego obowiązku.

Kontrola dokumentów oraz szczelności szamb

- Z początkiem marca, Straż Miejska wraz z pracownikami MPWIK rozpoczęła kontrole posesji pod względem dostosowania się do prawnego obowiązku podłączenia domu do kanalizacji. W pierwszej kolejności kontrolę objęte zostały wszystkie nieruchomości znajdujących się w dzielnicach: Ciężkowice, Górę Piasków, Blugoszyn, Pieczyska - mówi Sławomir Grucel rzecznik Miejskiego Przedsiębiorstwa Wodociągów i Kanalizacji. - Podczas kontroli

mieszkańcy winni okazać się dokumentami świadczącymi o podłączeniu posesji do sieci kanalizacyjnej, umową z MPWIK na odbiór ścieków. Pod lupę wzięte zostaną także kwoty mówiące o ilości zużytej wody oraz o ilości wywozonych ścieków ze zbiorników bezodpływowych. W przypadku niezgodności dokumentów oraz nie wywiązania z obowiązku podłączenia się do kanalizacji, na właściciela może zostać nałożony mandat w wysokości 500 zł.

Adresy nieruchomości wyposażonych w szamba, które jeszcze działają na terenie nowo wybudowanej kanalizacji, mogą zostać skierowane do kontroli przez Powiatowy Nadzór Budowlany. Może się to wiązać się z koniecznością przedstawienia dokumentów potwierdzających szczelność zbiornika bezodpływowego.

Ostatnia szansa na dotację z NFOŚiGW

Osoby z powyższych dzielnic, które jeszcze nie podłączyły się do sieci kanalizacyjnej, mają ostatnią szansę na tańsze, kompleksowe wykonanie przyłącza obejmującego dotację z Narodowego Funduszu Ochrony Środowiska i Gospodarki Wodnej w Warszawie. Aby wykonać tańszą budowę przyłącza, należy podpisać z MPWIK

umowę o "Zapewnieniu wykonania podłączenia kanalizacyjnego". Na podstawie tej umowy zostanie przyznana dotacja z NFOŚiGW w wysokości ok. 40% netto wartości podłączenia, a pozostała kwota zostanie rozłożona na raty. Umowę taką można podpisać tylko do 31.03.2015 r. Ze względu na ograniczoną ilość środków decyduje tu kolejność zgłoszeń. Szczytlowych informacji udziela Jednostka Realizująca Projekt MPWIK (pokój nr 1.25) telefon: (32) 318-60-74.

Osoby, które nie podpisały umowy o dotację z NFOŚiGW, zobowiązane są wykonać przyłącze samodzielnie do 30.09.2015 roku, zgodnie z zawartymi umowami. W takim przypadku należy postępować zgodnie z warunkami technicznymi, które w najbliższym czasie będą rozsyłane przez wodociąg. Informacje w tej sprawie można uzyskać także w Dziale Techniczno-Inwestycyjnym MPWIK (pokój nr 2.5, 2.12) lub pod numerem telefonu: (32) 318-60-26, (32) 318-60-44, (32) 318-60-49.

Dotacja z urzędu

Więć można także starać się o dotację pochodzącą ze środków Urzędu Miasta - 50% wartości przyłącza, jednak nie więcej niż 2 tys. zł. Informacje dotyczące dotacji można uzyskać w Wydziale Gospodarki Komunalnej i Dvornickiego 5, pod nr telefonu (32) 616 16 82, oraz na stronie www.bip.jaworzno.pl w zakładce Przyłącza kanalizacyjne.



Miasto siedmiu Rynków

Projekt pn. "Miasto siedmiu rynków" wchodzi w fazę realizacji! Właśnie ruszyły konsultacje społeczne, podczas których mieszkańcy będą mogli zgłaszać swoje pomysły dotyczące zagospodarowania przestrzeni we własnych osiedlach. W pierwszym etapie będzie realizowane w Buczynie i Jeleniu.

Poniżej przedstawiamy harmonogram spotkań w obu dzielnicach.

BYCZYNA		Data i godzina
Cel spotkania	Miejsc	18 marca (środa) godz. 17.00 - 19.00
Seminarium wprowadzające	Klub Niko, ul. Korczyńskiego 10	21 marca (sobota) godz. 10.00 - 15.00
Projektowanie osiedlowego rynku	Klub Niko, ul. Korczyńskiego 10	9 kwietnia (czwartek) godz. 17.00 - 19.00
Debaty	Klub Niko, ul. Korczyńskiego 10	

JELEN		Data i godzina
Cel spotkania	Miejsc	4 marca (środa) godz. 17.00 - 19.00
Seminarium wprowadzające	Dom Kultury, ul. Wiosny Ludów 1	7 marca (sobota) godz. 10.00 - 15.00
Projektowanie osiedlowego rynku	Dom Kultury, ul. Wiosny Ludów 1	8 kwietnia (środa) godz. 17.00 - 19.00
Debaty	Dom Kultury, ul. Wiosny Ludów 1	

Więcej informacji na www.jaworzno.pl

Zobacz profile miasta na:

www.facebook.com/miastojaworzno
www.youtube.com/miastojaworzno

facebook

YouTube