

**Uchwała Nr
Rady Miejskiej w Jaworznie**

z dnia 2021 r.

**w sprawie przyjęcia Powiatowego Programu Rozwoju Pieczy Zastępczej w Jaworznie na lata
2022-2024**

Na podstawie art. 12 pkt 11 w związku z art. 92 ust. 1 pkt 1 ustawy z dnia 5 czerwca 1998 r. o samorządzie powiatowym (t.j. Dz.U. z 2020 r., poz. 920 z późn. zm.) oraz art. 180 pkt 1 ustawy z dnia 9 czerwca 2011 r. o wspieraniu rodziny i systemie pieczy zastępczej (t.j. Dz. U. z 2020 r., poz. 821 z późn. zm.)

**Rada Miejska w Jaworznie
uchwala, co następuje:**

§ 1

Przyjmuje się Powiatowy Program Rozwoju Pieczy Zastępczej w Jaworznie na lata 2022 - 2024, stanowiący załącznik do uchwały.

§ 2

Wykonanie uchwały powierza się Prezydentowi Miasta Jaworzna.

§ 3

Uchwała wchodzi w życie z dniem 1 stycznia 2022 r.

Prezydent Miasta Jaworzna

Paweł Silbert

Załącznik do uchwały Nr
Rady Miejskiej w Jaworznie
z dnia 2021 r.

POWIATOWY PROGRAM ROZWOJU PIECZY ZASTĘPCZEJ W JAWORZNIE NA LATA 2022 – 2024



Jaworzno, listopad 2021 r.

SPIS TREŚCI

I. WPROWADZENIE	3
II. CEL GŁÓWNY PROGRAMU.....	3
III. KIERUNKI DZIAŁAŃ.....	3
IV. ZAŁOŻENIA PROGRAMU	3
V. STANDARDY PROGRAMU.....	4
VI. ADRESACI PROGRAMU	4
VII. ZASOBY INSTYTUCJONALNE MIASTA.....	4
VIII. DIAGNOZA SPOŁECZNA W OBSZARZE PIECZY ZASTĘPCZEJ.....	6
IX. HARMONOGRAM REALIZACJI ZADAŃ.....	13
X. ZAKŁADANE EFEKTY PROGRAMU.....	21
XI. ŹRÓDŁA FINANSOWANIA PROGRAMU.....	21
XII. COROCZNY LIMIT RODZIN ZASTĘPCZYCH ZAWODOWYCH.....	21
XIII. MONITORING I EWALUACJA PROGRAMU.....	22
XIV. POSTANOWIENIA KOŃCOWE.....	22

I. WPROWADZENIE

Zgodnie z art. 180 pkt 1 ustawy z dnia 9 czerwca 2011 r. o wspieraniu rodziny i systemie pieczy zastępczej do zadań własnych powiatu należy opracowanie i realizacja 3-letnich powiatowych programów rozwoju pieczy zastępczej.

Pieczą zastępczą zapewnia:

- 1) pracę z rodziną umożliwiającą powrót dziecka do rodziny lub gdy jest to niemożliwe - dążenie do przysposobienia dziecka, a w przypadku braku możliwości przysposobienia dziecka – opiekę i wychowanie w środowisku zastępczym,
- 2) przygotowanie dziecka do godnego, samodzielnego i odpowiedzialnego życia, pokonywania trudności życiowych zgodnie z zasadami etyki, nawiązywania i podtrzymywania bliskich, osobistych i społecznie akceptowanych kontaktów z rodziną i rówieśnikami, w celu łagodzenia skutków doświadczenia straty i separacji oraz zdobywania umiejętności społecznych,
- 3) zaspokojenie potrzeb emocjonalnych dzieci, ze szczególnym uwzględnieniem potrzeb bytowych, zdrowotnych, edukacyjnych i kulturalno – rekreacyjnych.

Prezydent Miasta Jaworzna wyznaczył Miejski Ośrodek Pomocy Społecznej w Jaworznie na Organizatora Rodzinnej Pieczy Zastępczej.

II. CEL GŁÓWNY PROGRAMU

Głównym celem niniejszego Programu jest zapewnienie optymalnych warunków harmonijnego rozwoju dzieciom pozbawionym całkowicie lub częściowo opieki rodziców, a także pomocy w usamodzielnieniu się oraz rozwój i wsparcie rodzinnych form pieczy zastępczej. Cel główny Programu wpisuje się w cel generalny Strategii Rozwiązywania Problemów Społecznych w Jaworznie, którym jest: "zaspokojenie potrzeb społecznych oraz przeciwdziałanie zagrożeniom w stopniu zapewniającym równowagę społeczną i rozwój miasta, ze szczególnym uwzględnieniem działań na rzecz osób, rodzin i środowisk zagrożonych ubóstwem i wykluczeniem społecznym". Jednym z priorytetów Strategii jest: "opieka nad dzieckiem i rodziną dysfunkcyjną."

III. KIERUNKI DZIAŁAŃ

1. Promowanie i rozwój różnych form rodzinnej pieczy zastępczej.
2. Wspieranie istniejących form rodzinnej pieczy zastępczej.
3. Powrót dziecka z pieczy zastępczej do rodziny.
4. Pomoc w usamodzielnieniu i integracji ze środowiskiem pełnoletnich wychowanków pieczy zastępczej.
5. Wspieranie placówek opiekuńczo-wychowawczych w wypełnianiu standardów opieki i wychowania dzieci.
6. Podniesienie jakości usług świadczonych dziecku i rodzinie w obszarze rodzinnej pieczy zastępczej.

IV. ZAŁOŻENIA PROGRAMU

Najważniejszym założeniem Programu jest kontynuacja rozwoju i dalsza integracja lokalnego systemu pieczy zastępczej w Jaworznie, który wpisuje się w szerszy system pomocy rodzinom zagrożonym nieprawidłowym funkcjonowaniem w środowisku i w ostatecznym efekcie stworzenie systemu, w ramach którego rodzina będzie mogła liczyć na profesjonalną pomoc oraz zintegrowane i wielozakresowe wsparcie. Bardzo ważną częścią Programu jest obszar tworzenia i wspierania rodzinnych form pieczy zastępczej.

Lokalny system pieczy zastępczej, chcąc przeciwdziałać zdiagnozowanym problemom, powinien być oparty o następujące zasady działania:

- 1) bliżej dziecka – najlepiej w rodzinie,
- 2) jak najwcześniej – zanim narosną problemy,
- 3) krócej – by nie zdejmować odpowiedzialności z rodziców za dziecko,

4) bardziej ekonomicznie – poprzestając na formie adekwatnej do potrzeb, wykorzystując potencjał profesjonalistów, bez zbędnego stosowania form opieki całodobowej.

V. STANDARDY PROGRAMU

1. Zapewnienie dziecku ochrony i wsparcia w takim stopniu, w jakim jest to niezbędne dla jego dobra, biorąc pod uwagę prawa i obowiązki jego rodziców, opiekunów prawnych lub innych osób prawnie za nie odpowiedzialnych.
2. Dziecko jest samodzielnym podmiotem, który ze względu na swoją niedojrzałość psychiczną i fizyczną wymaga szczególnej opieki i ochrony prawnej.
3. Dziecko ma prawo do wychowania w rodzinie i stabilnego środowiska wychowawczego.
4. Dziecko ma prawo do traktowania go w sposób sprzyjający poczuciu godności i wartości osobowej oraz do ochrony przed arbitralną lub bezprawną ingerencją w jego życie prywatne.
5. Bez koniecznej potrzeby nie należy ingerować w życie rodziny.
6. Jeżeli ingerencja jest niezbędna należy, dbając o dobro dziecka, udzielać wsparcia całej rodzinie.
7. Jednym z celów umieszczenia dziecka w pieczy zastępczej powinno być doprowadzenie do sytuacji umożliwiającej jego powrót do rodziny.
8. Dzieci pozostające poza rodziną powinny być umieszczane przede wszystkim w rodzinnych formach pieczy zastępczej.
9. Dziecko przebywające poza rodziną ma prawo do utrzymywania z nią osobistych kontaktów.
10. Dziecko ma prawo do kształcenia, rozwoju uzdolnień, zainteresowań i indywidualności oraz zabawy i wypoczynku.
11. Dziecko ma prawo do pomocy w przygotowaniu do samodzielnego życia w przypadku wychowania poza rodziną.
12. Powiat zapewnia dzieciom pieczę rodzinną w pierwszej kolejności na swoim terenie.

VI. ADRESACI PROGRAMU

1. Dzieci przebywające w pieczy zastępczej.
2. Pełnoletni wychowankowie pieczy zastępczej.
3. Rodzinne formy pieczy zastępczej.
4. Kandydaci do pełnienia funkcji rodziny zastępczej lub prowadzenia rodzinnego domu dziecka.
5. Kandydaci na wolontariuszy oraz wolontariusze.

VII. ZASOBY INSTYTUCJONALNE MIASTA

Sieć instytucji i organizacji, które mogą być realizatorami lub współpartnerami w realizacji Programu przedstawia się następująco:

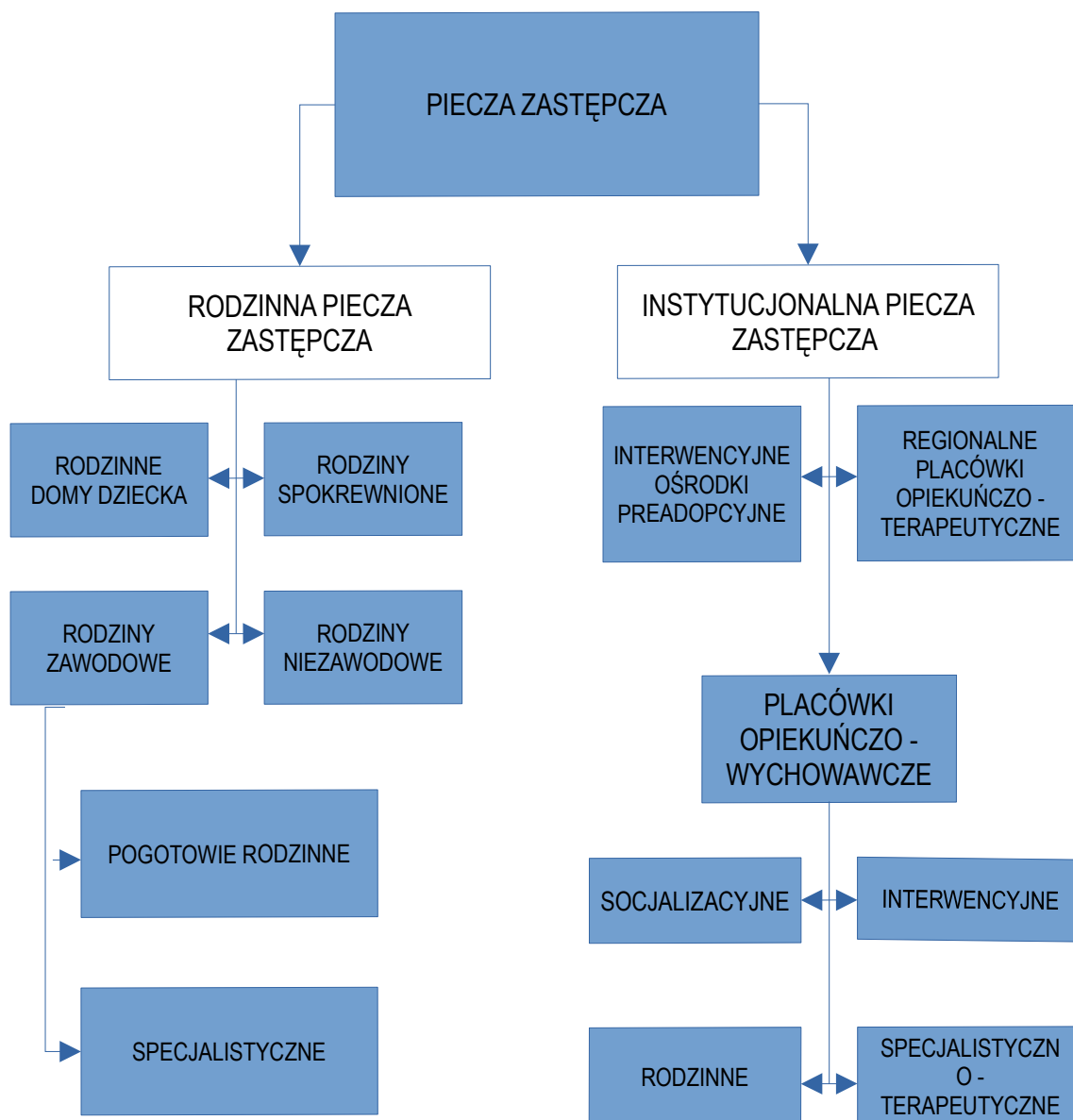
INSTYTUCJE RZĄDOWE I SAMORZĄDOWE	ORGANIZACJE POZARZĄDOWE
<ol style="list-style-type: none">1. Urząd Miejski w Jaworznie2. Rada Miejska w Jaworznie3. Jednostki systemu oświaty4. Poradnia Psychologiczno – Pedagogiczna w Jaworznie5. Miejski Ośrodek Pomocy Społecznej w Jaworznie6. Powiatowy Urząd Pracy w Jaworznie7. Komenda Miejska Policji w Jaworznie8. Sąd Rejonowy w Jaworznie Wydział III Rodzinny i Nieletnich, w tym kuratorzy sądowi	<ol style="list-style-type: none">1. Polskie Stowarzyszenie Na Rzecz Osób z Niepełnosprawnością Intelektualną Koło w Jaworznie2. Stowarzyszenie Rodzin Na Rzecz Dzieci "Sprawnych Inaczej"3. Klub Inteligencji Katolickiej (Ośrodek dla Rodziny „Pod Kolegiatą” wraz ze świetlicą)4. Stowarzyszenie Betlejem5. Śląski Oddział Okręgowy Polskiego Czerwonego Krzyża w Katowicach

<ol style="list-style-type: none"> 9. Ośrodek Interwencji Kryzysowej w Jaworznie, w tym mieszkania chronione dla osób w sytuacji kryzysowej i świetlica socjoterapeutyczna 10. Centrum Administracyjne Obsługi Placówek Opiekuńczo-Wychowawczych w Jaworznie, w tym: Powiatowa Placówka Opiekuńczo – Wychowawcza w Jaworznie i Placówka Opiekuńczo – Wychowawcza „Dobry Dom” w Jaworznie 11. Ognisko Wychowawcze w Jaworznie 12. Placówki systemu opieki zdrowotnej, w tym: Poradnia Psychologiczna dla Dzieci i Młodzieży „Azymut”, Poradnie Zdrowia Psychicznego, Poradnia Terapii Uzależnień od Alkoholu i Współuzależnienia, SP ZOZ Ośrodek Rehabilitacyjno-Wychowawczy Dla Dzieci Niepełnosprawnych w Jaworznie 13. Miejskie Centrum Kultury i Sportu w Jaworznie wraz ze świetlicami 14. Instytucje Kultury 15. Gminna Komisja Rozwiązywania Problemów Alkoholowych w Jaworznie 	<ol style="list-style-type: none"> 6. Oddział Rejonowy w Jaworznie 6. Chrześcijańskie Stowarzyszenie Dobroczynne Oddział w Jaworznie 7. Chrześcijańska Służba Charytatywna Filia Jaworzno 8. Katolickie Stowarzyszenie Rodzin Wielodzietnych w Jaworznie 9. Parafia Rzymsko-Katolicka pw. Św. Brata Alberta (wraz ze świetlicą) w Jaworznie - Pieczyska 10. Parafia Rzymsko-Katolicka Matki Boskiej Nieustającej Pomocy (wraz ze świetlicą) w Jaworznie – Os. Stałe 11. Kluby Sportowe 12. Kościół Katolicki oraz inne Kościoły i związki wyznaniowe 13. Związek Harcerstwa Polskiego
--	--

Szczególnym realizatorem i partnerem Programu są rodzinne formy pieczy zastępczej. Współrealizatorami Programu mogą być również inne instytucje i organizacje.

VIII. DIAGNOZA SPOŁECZNA W OBSZARZE PIECZY ZASTĘPCZEJ

1. Schemat pieczy zastępczej w Polsce.



2. Piecza zastępcza w Polsce w 2020 r.

Na koniec 2020 r. w pieczy zastępczej przebywało 71,5 tys. dzieci pozbawionych całkowicie lub częściowo opieki rodziny naturalnej, w tym 55,5 tys. w pieczy rodzinnej oraz 16,0 tys. w pieczy instytucjonalnej. W porównaniu z 2019 r. liczba dzieci przebywających w pieczy zastępczej zmniejszyła się o 0,8%. Spadek liczby dzieci przebywających w pieczy zastępczej dotyczył dzieci w pieczy instytucjonalnej.

1) Rodzinna piecza zastępcza.

W tym okresie rodzinna piecza zastępcza funkcjonowała w formie rodzin zastępczych spokrewnionych, niezawodowych i zawodowych, których było 35 855 oraz w formie rodzinnych domów dziecka – 685 placówek. Wśród rodzin zastępczych rodziny spokrewnione stanowiły 64,6%, rodziny niezawodowe – 29,6%, a rodziny zawodowe – 5,8%. Funkcję rodziny zastępczej pełniło 19 190 małżeństw i 16 665 samotnych osób. Rodziny, które przyjęły jedno dziecko stanowiły 73,0%, dwoje dzieci - 18,0%, troje - 5,4%, zaś czworo i więcej dzieci 3,5% wszystkich rodzin zastępczych. Pełnienia funkcji rodziny zastępczej podejmowały się najczęściej osoby w wieku 51–70 lat (53,6% ogólnej liczby osób prowadzących rodziny zastępcze). Rodzinne domy dziecka prowadziło 588 małżeństw i 97 samotnych osób. Większość osób (80,4%) pełniących funkcję rodzinnego domu dziecka była w grupie wiekowej 41–60 lat.

W rodzinnej pieczy zastępczej przebywało 55 486 dzieci, w tym 4 747 dzieci w rodzinnych domach dziecka. Spośród wszystkich osób objętych opieką 6 195 osób posiadało orzeczenie o niepełnosprawności, a 2 628 było sierotami. Biorąc pod uwagę wiek podopiecznych umieszczonych w rodzinnej pieczy zastępczej, zarówno w rodzinach zastępczych jak i w rodzinnych domach dziecka, najliczniejszą grupę stanowiły dzieci w wieku 7–13 lat (19 354 osoby). W 2020 r. do rodzinnej pieczy zastępczej po raz pierwszy zostało przyjętych 8 376 dzieci.

W ciągu 2020 r. rodzinną pieczę zastępczą opuściło 5 958 dzieci w wieku do 18 roku życia. Najwięcej z nich (33,7%) powróciło do rodziny naturalnej. Do adopcji trafiło 1 140 dzieci, natomiast do innej formy rodzinnej pieczy zastępczej 1 521 dzieci. Z powodu przeniesienia do instytucjonalnej pieczy zastępczej, rodzinną pieczę zastępczą opuściło 782 dzieci. Wśród 3 743 pełnoletnich wychowanków, którzy w ciągu 2020 r. opuścili rodzinną pieczę zastępczą, 2 086 założyło własne gospodarstwo domowe, a 203 powróciło do rodziny naturalnej lub krewnych.

2) Instytucjonalna piecza zastępcza.

Według stanu na 31 grudnia 2020 r. działało w Polsce 1 205 placówek instytucjonalnej pieczy zastępczej, z tego 1 193 to placówki opiekuńczo-wychowawcze, 10 regionalnych placówek opiekuńczo-terapeutycznych oraz 2 interwencyjne ośrodki preadopcyjne. Do placówek opiekuńczo-wychowawczych zaliczamy: placówki socjalizacyjne (751), rodzinne (223), interwencyjne (43), specjalistyczno-terapeutyczne (22) oraz placówki łączące zadania (154).

Placówki instytucjonalnej pieczy zastępczej posiadały 17 991 miejsc, w tym w placówkach socjalizacyjnych były 11 822 miejsca, w placówkach łączących zadania 3 179, a rodzinnych, interwencyjnych i specjalistyczno-terapeutycznych odpowiednio - 1 682, 675 i 282. Pozostałe placówki posiadały łącznie 351 miejsc. W tym samym okresie w instytucjonalnej pieczy zastępczej przebywało 16 029 dzieci. Najliczniejszą grupę stanowili wychowankowie w wieku 14–17 lat (7 196 dzieci). Druga co do wielkości zbiorowość (4 052 osób) to dzieci w wieku 10–13 lat. Najmniej liczna była najmłodsza grupa wiekowa poniżej 1 roku (169 wychowanków). W placówkach instytucjonalnej pieczy zastępczej przebywało również 1 696 pełnoletnich, uczących się wychowanków.

W omawianym powyżej okresie w województwie śląskim było 4 948 rodzin zastępczych, w których przebywało 7 542 dzieci (najwyższe liczby wśród wszystkich województw w kraju) oraz 171 placówek pieczy instytucjonalnej, w których przebywało 2 167 dzieci (najwyższe liczby wśród wszystkich województw w kraju).

Źródło: dane GUS

3. Piecza zastępcza w Jaworznie w latach 2018 – 2020.

Poniższe liczby wykazane są według stanu na dzień 31 grudnia każdego wskazanego roku.

Tabela Nr 1: Liczba rodzin zastępczych, umieszczonych w nich dzieci oraz pełnoletnich wychowanków kontynuujących naukę

Lp.	Rok	Liczba rodzin zastępczych	Liczba dzieci	Liczba wychowanków kontynuujących naukę z:	
				rodzin zastępczych	placówek
1.	2018	100	119	36	19
2.	2019	99	119	35	22
3.	2020	97	122	40	26

W roku 2018 w 100 rodzinach zastępczych przebywało 119 dzieci. W 2019 liczba rodzin i dzieci kształtowała się na tym samym poziomie, a w 2020 liczba rodzin zmniejszyła się o 2, zaś liczba dzieci zwiększyła się do 122. W okresie objętym diagnozą liczba rodzin i dzieci utrzymywała się na bardzo podobnym poziomie.

Tabela Nr 2: Rodziny zastępcze z uwzględnieniem typów rodzin

Lp.	Rok	Rodziny spokrewnione	Rodziny niezawodowe	Rodziny zawodowe
1.	2018	65	33	2
2.	2019	71	27	1
3.	2020	69	27	1

Zdecydowaną większość rodzin zastępczych stanowiły rodziny zastępcze spokrewnione. W roku 2018 stanowiły one 65 % wszystkich rodzin, w 2019 – 72 %, a w 2020 – 71 %. Sądy, umieszczając dziecko w rodzinie zastępczej, kierują się przede wszystkim jego dobrem i związkami emocjonalnymi dziecka z najbliższą rodziną. Z uwagi na to, pierwszeństwo sprawowania pieczy zastępczej mają rodziny spokrewnione z dzieckiem, które w znacznym stopniu wymagają intensywnego wsparcia i pomocy w odpowiednim sprawowaniu opieki. Wynika to z faktu, że czasem są to rodziny, które same wcześniej miały problemy w procesie opieki i wychowania własnych dzieci. Środowisko osób zajmujących się problematyką pieczy zastępczej podejmuje działania zmierzające do wzrostu proporcji liczby rodzin zastępczych niezawodowych i zawodowych w stosunku do rodzin spokrewnionych.

Tabela Nr 3: Rodziny zastępcze według typu i przedziału wiekowego opiekunów

Lp.	Rok	Typ rodziny	W sumie	Przedział wiekowy opiekunów				
				do 21	21-40	41-60	61-70	71+
1.	2018	Spokrewniona	65	1	5	25	26	8
		Niezawodowa	33	0	15	16	2	0

		Zawodowa	1	0	0	1	0	0
		Zawodowa – pogotowie rodzinne	1	0	0	1	0	0
2.	2019	Spokrewniona	71	1	6	32	25	7
		Niezawodowa	27	0	5	21	1	0
		Zawodowa – pogotowie rodzinne	1	0	0	1	0	0
3.	2020	Spokrewniona	69	0	8	26	29	6
		Niezawodowa	27	0	7	20	0	0
		Zawodowa – pogotowie rodzinne	1	0	0	1	0	0

Najliczniejszą grupę wśród jaworznickich rodzin zastępczych, w okresie objętym diagnozą, stanowili opiekunowie w wieku 41-60 lat oraz w wieku 61 – 70 lat. Jest to wiek typowy dla dziadków, a nie rodziców dzieci. Rozwiązaniem optymalnym jest, gdy różnica pomiędzy dzieckiem a rodzicami zastępczymi kształtuje się tak jak w rodzinie naturalnej. Rodzina oddziałuje na dziecko poprzez warunki bytowe, strukturę, status społeczny, sposób życia, zainteresowania członków rodziny, obyczaje itd. Zaawansowany wiek rodziców zastępczych jest bezpośrednią przyczyną zwiększającej się dysfunkcjonalności rodziny. Wraz z wiekiem zmniejszają się możliwości opiekunów, obniża się sprawność zarówno psychiczna jak i fizyczna, zwiększa tzw. różnica pokoleniowa, co nie sprzyja wychowaniu dzieci. Można jednak zaobserwować tendencję spadkową jeżeli chodzi o ilość rodzin zastępczych w najwyższym przedziale wiekowym tj. 71 lat i więcej, co należy uznać za pozytywną zmianę.

Tabela Nr 4: Rodziny zastępcze według ilości umieszczonych dzieci

Lp.	Rok	Typ rodziny	Liczba rodzin	Liczba rodzin, w których umieszczonych jest:					
				1 dziecko	2 dzieci	3 dzieci	4 dzieci	5 dzieci	6 dzieci
1.	2018	Spokrewniona	65	59	6	0	0	0	0
		Niezawodowa	33	25	6	2	0	0	0
		Zawodowa	1	1	0	0	0	0	0
		Zawodowa - pogotowie rodzinne	1	0	0	0	1	0	0
2.	2019	Spokrewniona	71	64	6	0	1	0	0
		Niezawodowa	27	20	5	2	0	0	0
		Zawodowa - pogotowie rodzinne	1	0	0	1	0	0	0
3.	2020	Spokrewniona	69	60	8	0	1	0	0
		Niezawodowa	27	18	6	3	0	0	0
		Zawodowa - pogotowie rodzinne	1	0	0	1	0	0	0

Wśród rodzin zastępczych zdecydowaną większość stanowią rodziny sprawujące opiekę nad jednym dzieckiem, stanowią 86% ogółu rodzin zastępczych w 2018 roku, 85 % w roku 2019 i 80 % w roku 2020. Ten

stan utrzymuje się od lat na zbliżonym poziomie.

Tabela Nr 5: Dzieci wg wieku umieszczone w rodzinach zastępczych

Lp.	Rok	Typ rodziny	Liczba dzieci w rodzinach	Przedział wiekowy dzieci w rodzinach				
				0-3	4-6	7-13	14-17	18-24
1.	2018	Spokrewniona	71	3	7	15	26	20
		Niezawodowa	43	3	2	18	9	11
		Zawodowa	1	0	0	0	1	0
		Zawodowa - pogotowie rodzinne	4	1	1	2	0	0
2.	2019	Spokrewniona	80	4	10	22	23	21
		Niezawodowa	36	1	1	16	10	8
		Zawodowa - pogotowie rodzinne	3	3	0	0	0	0
3.	2020	Spokrewniona	80	3	11	28	22	16
		Niezawodowa	39	2	5	14	11	7
		Zawodowa - pogotowie rodzinne	3	3	0	0	0	0

Dzieci w wieku 7 – 13 lat to najliczniejsza grupa wiekowa wśród wszystkich dzieci przebywających w rodzinach zastępczych w latach 2018 – 2020. W 2018 roku liczba tych dzieci stanowiła 29%, w roku 2019 32% i w 2020 34% ogółu dzieci przebywających w rodzinach zastępczych. Drugą również bardzo liczną grupą wiekową wśród dzieci w rodzinnej pieczy zastępczej są dzieci w wieku 14 – 17 lat. W 2018 roku było to 30%, w 2019 28%, zaś w 2020 27% wszystkich dzieci. Taka sytuacja generuje potrzebę bardziej intensywnego wsparcia tych dzieci i ich rodzin z uwagi na przypadający na ten wiek okres adolescencji.

Tabela Nr 6: Dzieci pochodzące z terenu miasta Jaworzna umieszczone w rodzinach zastępczych w Jaworznie

Lp.	Rok	Liczba dzieci umieszczonych w rodzinach zastępczych spokrewnionych	Liczba dzieci umieszczonych w rodzinach zastępczych niezawodowych	Liczba dzieci umieszczonych w rodzinach zastępczych zawodowych
1.	2018	8	2	0
2.	2019	13	1	3
3.	2020	12	9	0

W okresie objętym diagnozą obserwujemy wzrost liczby dzieci umieszczanych w Jaworznie w rodzinnej pieczy zastępczej z poziomu 10 dzieci w roku 2018 do 21 w roku 2020. W roku 2020 zdecydowanie większą liczbę

stanowiły dzieci umieszczone w rodzinnej pieczy zastępczej (21) w stosunku do dzieci umieszczonych w pieczy zastępczej instytucjonalnej (10).

Tabela Nr 7: Dzieci pochodzące z terenu miasta Jaworzna umieszczone w placówkach opiekuńczo – wychowawczych w Jaworznie, w placówkach opiekuńczo – wychowawczych poza Jaworzniem oraz w rodzinach zastępczych poza Jaworzniem

Lp.	Rok	Liczba dzieci umieszczonych w placówkach w Jaworznie	Liczba dzieci umieszczonych w placówkach poza Jaworzniem	Liczba dzieci umieszczonych w rodzinach zastępczych poza Jaworzniem
1.	2018	3	11	0
2.	2019	18	5	3
3.	2020	3	7	1

Od 1 stycznia 2005 roku miasto Jaworzno ponosi także koszty utrzymania dzieci umieszczonych w placówkach opiekuńczo-wychowawczych oraz rodzinach zastępczych na terenie innych powiatów na mocy zawieranych w tej sprawie porozumień. W roku 2018 i 2020 liczba dzieci umieszczonych w placówce opiekuńczo-wychowawczej w Jaworznie była jednakowa i wynosiła 3. Większa była liczba dzieci umieszczonych w tych latach poza miastem. Zaś w roku 2019 sytuacja była odwrotna, gdyż więcej dzieci zostało umieszczonych w placówce w Jaworznie, a spadła liczba dzieci przyjętych do placówek poza miastem.

Tabela Nr 8: Pomoc finansowa dla pełnoletnich wychowanków pieczy zastępczej

Lp.	Rok	Forma pomocy finansowej	Liczba osób, które zostały objęte pomocą finansową	
			z rodzin zastępczych	z placówek
1.	2018	Kontynuowanie nauki	36	19
		Usamodzielnienie	4	4
		Zagospodarowanie w formie rzeczowej	2	3
2.	2019	Kontynuowanie nauki	35	22
		Usamodzielnienie	9	1
		Zagospodarowanie w formie rzeczowej	9	3
3.	2020	Kontynuowanie nauki	40	26
		Usamodzielnienie	6	6
		Zagospodarowanie w formie rzeczowej	6	1

Miejski Ośrodek Pomocy Społecznej w Jaworznie zapewnia młodym ludziom opuszczającym różne formy pieczy zastępczej pomoc w postaci pracy socjalnej, ale także pomoc pieniężną na kontynuowanie nauki osobom, które zdecydowały się na dalsze kształcenie oraz pomoc pieniężną na usamodzielnienie i pomoc na zagospodarowanie w formie rzeczowej. Otrzymanie każdej z powyższych form pomocy jest uzależnione od pozytywnej oceny realizowanego przez każdego wychowanka indywidualnego programu usamodzielnienia.

Tabela Nr 9: Pełnoletni wychowankowie korzystający z pomocy w formie pobytu w mieszkaniu chronionym

Lp.	Rok	Liczba wychowanków	
		z rodzin zastępczych	z placówek
1.	2018	3	4
2.	2019	5	5
3.	2020	5	3

W Jaworznie funkcjonują trzy mieszkania chronione dla pełnoletnich wychowanków opuszczających różne formy pieczy zastępczej. Jedno z nich powstało w okresie objętym diagnozą tj. w roku 2019. Dwa mieszkania składają się z dwóch pokoi, kuchni, łazienki i przedpokoju. W każdym mogą mieszkać trzy osoby. Jedno przeznaczone jest dla kobiet, a drugie dla mężczyzn. Trzecie mieszkanie koedukacyjne składa się z trzech pokoi, kuchni, łazienki i przedpokoju. Mogą w nim zamieszkać 4 osoby. Z tej formy wsparcia Miejskiego Ośrodka Pomocy Społecznej w Jaworznie skorzystało 7 osób w 2018 roku, 10 osób w 2019 roku i 8 osób w 2020 roku.

IX. HARMONOGRAM REALIZACJI ZADAŃ

Lp.	Zadanie	Sposób realizacji/działania	Realizatorzy/Partnerzy	Wskaźniki ewaluacyjne
KIERUNEK 1: PROMOWANIE I ROZWÓJ RÓŻNYCH FORM RODZINNEJ PIECZY ZASTĘPCZEJ				
1.	Promowanie rodzinnej pieczy zastępczej	<ol style="list-style-type: none"> 1. Opracowanie i rozpowszechnianie ulotek, broszur, plakatów, kalendarzy/zakładek do książek o tematyce rodzinnej pieczy zastępczej. 2. Przygotowywanie, redakcja i publikacja w lokalnych i ponadlokalnych mediach oraz w Internecie informacji oraz artykułów o tematyce rodzinnej pieczy zastępczej. 3. Promowanie rodzinnej pieczy zastępczej w mediach społecznościowych. 4. Promowanie rodzinnej pieczy zastępczej przy okazji różnych wydarzeń kulturalno-sportowych na terenie miasta. 5. Prowadzenie prelekcji promujących rodzicielstwo zastępcze np. na zebraniach szkolnych z rodzicami, w Stowarzyszeniu Betlejem, Klubie Inteligencji Katolickiej, innych miejscach. 6. Coroczna organizacja obchodów Dnia Rodzicielstwa Zastępczego. 	<p>Miejski Ośrodek Pomocy Społecznej w Jaworznie</p> <p>Jednostki Systemu Oświaty</p> <p>Miejskie Centrum Kultury i Sportu w Jaworznie</p> <p>Instytucje Kultury</p> <p>Stowarzyszenie Betlejem</p> <p>Inne organizacje pozarządowe</p>	<p>Liczba kandydatów do pełnienia funkcji rodziny zastępczej</p> <p>Liczba rozpowszechnionych ulotek/broszur/plakatów/kalendarzy/zakładek do książek</p> <p>Liczba opublikowanych artykułów i ogłoszeń</p> <p>Liczba zamieszczonych postów</p> <p>Ilość wydarzeń kulturalno-sportowych</p> <p>Liczba odbytych prelekcji</p>
2.	Pozyskiwanie kandydatów do realizacji zadań rodzinnej pieczy zastępczej	<ol style="list-style-type: none"> 1. Opracowanie i rozpowszechnianie ulotek, broszur, plakatów, kalendarzy/zakładek do książek o tematyce rodzinnej pieczy zastępczej. 2. Przygotowywanie, redakcja i publikacja w lokalnych i ponadlokalnych mediach oraz w Internecie informacji i artykułów o tematyce rodzinnej pieczy zastępczej jak 	<p>Miejski Ośrodek Pomocy Społecznej w Jaworznie</p> <p>Jednostki Systemu</p>	<p>Liczba kandydatów do pełnienia funkcji rodziny zastępczej</p> <p>Liczba rodzin zastępczych zawodowych i niezawodowych</p>

		<p>również ogłoszeń o poszukiwaniu kandydatów do pełnienia zadań rodzinnej pieczy zastępczej.</p> <p>3. Promowanie rodzinnej pieczy zastępczej w mediach społecznościowych.</p> <p>4. Promowanie rodzinnej pieczy zastępczej przy okazji różnych wydarzeń kulturalno-sportowych na terenie miasta.</p> <p>5. Prowadzenie prelekcji promujących rodzicielstwo zastępcze i informujących o poszukiwaniu kandydatów do pełnienia zadań rodzinnej pieczy zastępczej np. na zebraniach szkolnych z rodzicami, w Stowarzyszeniu Betlejem, Klubie Inteligencji Katolickiej, innych miejscach.</p> <p>6. Prowadzenie działalności diagnostyczno - konsultacyjnej dla kandydatów do pełnienia zadań rodzinnej pieczy zastępczej.</p>	<p>Oświaty</p> <p>Miejskie Centrum Kultury i Sportu w Jaworznie</p> <p>Instytucje Kultury</p> <p>Stowarzyszenie Betlejem</p> <p>Inne organizacje pozarządowe</p>	<p>Liczba rozpowszechnionych ulotek/broszur/plakatów/kalendarzy/zakładek do książek</p> <p>Liczba opublikowanych artykułów i ogłoszeń</p> <p>Liczba zamieszczonych postów</p> <p>Ilość wydarzeń kulturalno-sportowych</p> <p>Liczba udzielonych konsultacji</p>
3.	<p>Szkolenie i kwalifikowanie kandydatów do pełnienia zadań rodzinnej pieczy zastępczej</p>	<p>1. Organizowanie szkoleń dla kandydatów do pełnienia funkcji rodziny zastępczej lub prowadzenia rodzinnego domu dziecka.</p> <p>2. Organizowanie szkoleń dla kandydatów do pełnienia funkcji dyrektora placówki opiekuńczo – wychowawczej typu rodzinnego.</p> <p>3. Kwalifikowanie osób kandydujących do pełnienia funkcji rodziny zastępczej lub prowadzenia rodzinnego domu dziecka oraz wydawanie zaświadczeń kwalifikacyjnych zawierających: potwierdzenie ukończenia szkolenia, opinię o spełnianiu warunków i ocenę predyspozycji do sprawowania pieczy zastępczej.</p> <p>4. Wydawanie świadectw ukończenia szkoleń dla</p>	<p>Miejski Ośrodek Pomocy Społecznej w Jaworznie</p>	<p>Liczba kandydatów do pełnienia zadań rodzinnej pieczy zastępczej, którzy ukończyli szkolenie</p> <p>Liczba kandydatów do pełnienia zadań rodzinnej pieczy zastępczej, którzy ukończyli szkolenie i otrzymali kwalifikację</p> <p>Liczba kandydatów do pełnienia zadań rodzinnej pieczy zastępczej, którzy zostali ustanowieni rodzinami zastępczymi</p> <p>Liczba przeprowadzonych badań psychologicznych</p>

		<p>kandydatów do pełnienia funkcji dyrektora placówki opiekuńczej typu rodzinnego oraz opinii dotyczącej predyspozycji do pełnienia funkcji dyrektora i wychowawcy tej placówki.</p> <p>5. Przeprowadzanie badań psychologicznych kandydatów do pełnienia funkcji rodziny zastępczej.</p> <p>6. Wydawanie opinii psychologicznych dla kandydatów do pełnienia funkcji rodziny zastępczej o posiadaniu predyspozycji i motywacji do pełnienia tej funkcji.</p>		Liczba wydanych opinii psychologicznych
KIERUNEK 2: WSPIERANIE ISTNIEJĄCYCH FORM RODZINNEJ PIECZY ZASTĘPCZEJ				
1.	Wspieranie istniejących form rodzinnej pieczy zastępczej oraz wychowanków tych form	<p>1. Objęcie rodzin zastępczych wsparciem koordinatorów rodzinnej pieczy zastępczej.</p> <p>2. Zatrudnienie rodzin pomocowych.</p> <p>3. Zatrudnienie osób do pomocy w sprawowaniu opieki i w pracach gospodarczych zawodowym rodzinom zastępczym oraz prowadzącym rodzinne domy dziecka.</p> <p>4. Zapewnienie szkoleń mających na celu podnoszenie kompetencji opiekuńczo – wychowawczych rodziców zastępczych.</p> <p>5. Zapewnienie rodzinom zastępczym pomocy prawnej, w szczególności w zakresie prawa rodzinnego.</p> <p>6. Zapewnienie rodzinom zastępczym poradnictwa specjalistycznego oraz podjęcia specjalistycznej</p>	<p>Miejski Ośrodek Pomocy Społecznej w Jaworznie</p> <p>Ośrodek Interwencji Kryzysowej w Jaworznie</p> <p>Poradnia Psychologiczno – Pedagogiczna w Jaworznie</p> <p>Placówki Systemu Opieki Zdrowotnej</p> <p>Organizacje pozarządowe</p>	<p>Liczba rodzin zastępczych objętych wsparciem koordynatora rodzinnej pieczy zastępczej</p> <p>Liczba rodzin zastępczych objętych poszczególnymi formami wsparcia</p> <p>Liczba wychowanków rodzinnej pieczy zastępczej objętych poszczególnymi formami wsparcia</p>

		<p>terapii.</p> <p>7. Zapewnienie wychowankom rodzinnych form pieczy zastępczej poradnictwa specjalistycznego oraz podjęcia specjalistycznej terapii.</p> <p>8. Organizowanie grup wsparcia dla rodzin zastępczych.</p> <p>9. Zapewnienie rodzinom zastępczym i wychowankom tych rodzin pomocy wolontariuszy.</p>		
2.	Wsparcie finansowe rodzin zastępczych	<p>1. Wypłata ustawowych świadczeń obligatoryjnych dla rodzin zastępczych.</p> <p>2. Wypłata, w ramach środków budżetu i rozeznaczonych potrzeb, świadczeń fakultatywnych dla rodzin zastępczych.</p> <p>3. Udzielanie pomocy finansowej i rzeczowej przyznawanej na zasadach ogólnych określonych ustawą o pomocy społecznej.</p>	Miejski Ośrodek Pomocy Społecznej w Jaworznie	<p>Liczba wypłaconych świadczeń w podziale na ich poszczególne rodzaje</p> <p>Kwota wypłaconych świadczeń w podziale na ich poszczególne rodzaje</p>
KIERUNEK 3: POWRÓT DZIECKA Z PIECZY ZASTĘPCZEJ DO RODZINY				
1.	Podjęcie działań zmierzających do reintegracji rodziny dziecka przebywającego w pieczy zastępczej	<p>1. Informowanie Działu Aktywizacji i Wsparcia Rodziny o umieszczeniach dzieci w pieczy zastępczej.</p> <p>2. Przekazywanie wniosków do Działu Aktywizacji i Wsparcia Rodziny o podjęcie pracy z rodzinami w celu jej reintegracji.</p> <p>3. Współpraca koordynatorów rodzinnej pieczy zastępczej z asystentami rodziny/pracownikami</p>	Miejski Ośrodek Pomocy Społecznej w Jaworznie	<p>Liczba przekazanych informacji</p> <p>Liczba przekazanych wniosków</p> <p>Liczba dzieci, w przypadku których</p>

		<p>socjalnymi pracującymi z rodziną dziecka umieszczonego w pieczy zastępczej, w tym w ramach Zespołów Aktywizacji i Wsparcia Rodziny.</p>		<p>podjęto współpracę z asystentem rodziny/pracownikiem socjalnym</p> <p>Liczba dzieci, które powróciły do rodziny</p>
KIERUNEK 4: POMOC W USAMODZIELNIENIU I INTEGRACJI ZE ŚRODOWISKIEM PEŁNOLETNICH WYCHOWANKÓW PIECZY ZASTĘPCZEJ				
1.	<p>Podjęcie działań zapobiegających wykluczeniu społecznemu usamodzielnianych wychowanków pieczy zastępczej</p>	<ol style="list-style-type: none"> Objęcie pełnoletnich wychowanków rodzinnej pieczy zastępczej wsparciem koordynatorów rodzinnej pieczy zastępczej/pracowników socjalnych. Objęcie wsparciem psychologiczno-pedagogicznym pełnoletnich wychowanków pieczy zastępczej do 3 lat od dnia jej opuszczenia. Zapewnienie wychowankom pieczy zastępczej poradnictwa specjalistycznego. Umożliwienie wychowankom pieczy zastępczej podjęcia specjalistycznej terapii. 	<p>Miejski Ośrodek Pomocy Społecznej w Jaworznie</p> <p>Ośrodek Interwencji Kryzysowej w Jaworznie</p> <p>Poradnia Psychologiczno-Pedagogiczna w Jaworznie</p> <p>Placówki Systemu Opieki Zdrowotnej</p> <p>Centrum Administracyjne Obsługi Placówek Opiekuńczo - Wychowawczych w Jaworznie</p>	<p>Liczba pełnoletnich wychowanków rodzinnej pieczy zastępczej objętych wsparciem koordynatora rodzinnej pieczy zastępczej</p> <p>Liczba pełnoletnich wychowanków pieczy zastępczej objętych poszczególnymi formami wsparcia</p>
2.	<p>Pomoc finansowa dla</p>	<ol style="list-style-type: none"> Wyplata pomocy finansowej na kontynuowanie nauki. 		

	usamodzielnianych wychowanków pieczy zastępczej	<ol style="list-style-type: none"> 2. Wypłata pomocy finansowej na usamodzielnienie. 3. Udzielanie pomocy finansowej na zagospodarowanie w formie rzeczowej. 4. Udzielanie pomocy finansowej przyznawanej na zasadach ogólnych określonych ustawą o pomocy społecznej. 	Miejski Ośrodek Pomocy Społecznej w Jaworznie	<p>Liczba wypłaconych świadczeń w podziale na ich poszczególne rodzaje</p> <p>Kwota wypłaconych świadczeń w podziale na ich poszczególne rodzaje</p>
3.	Pomoc wychowankom pieczy zastępczej w uzyskaniu odpowiednich warunków mieszkaniowych	<ol style="list-style-type: none"> 1. Prowadzenie mieszkań chronionych dla pełnoletnich wychowanków pieczy zastępczej. 2. Opiniowanie wniosków wychowanków o przydział lokalu mieszkalnego z zasobów gminy. 	Miejski Ośrodek Pomocy Społecznej w Jaworznie	<p>Liczba wychowanków pieczy zastępczej, którym udzielono wsparcia w formie pobytu w mieszkaniu chronionym</p> <p>Liczba wydanych opinii</p> <p>Liczba przydziałów lokali mieszkalnych</p>
4.	Pomoc wychowankom pieczy zastępczej w podjęciu zatrudnienia	<ol style="list-style-type: none"> 1. Zapewnienie wychowankom pieczy zastępczej poradnictwa specjalistycznego. 2. Aktywizacja zawodowa pełnoletnich wychowanków pieczy zastępczej. 	<p>Miejski Ośrodek Pomocy Społecznej w Jaworznie</p> <p>Powiatowy Urząd Pracy w Jaworznie</p>	Liczba pełnoletnich wychowanków pieczy zastępczej objętych poszczególnymi formami wsparcia
KIERUNEK 5: WSPIERANIE PLACÓWEK OPIEKUŃCZO – WYCHOWAWCZYCH W WYPEŁNIANIU STANDARDÓW OPIEKI I WYCHOWANIA DZIECI				
1.	Funkcjonowanie placówek opiekuńczo-wychowawczych do 14 miejsc dla dzieci powyżej 10 roku życia	Dbanie o bieżące wypełnianie obowiązujących standardów opieki i wychowania w placówkach opiekuńczo – wychowawczych	Centrum Administracyjne Obsługi Placówek Opiekuńczo – Wychowawczych w Jaworznie	Poziom zaawansowania w wypełnianiu obowiązujących standardów

			Miejski Ośrodek Pomocy Społecznej w Jaworznie Urząd Miejski w Jaworznie	
2.	Podnoszenie kwalifikacji zawodowych pracowników Centrum Administracyjnego Obsługi Placówek Opiekuńczo – Wychowawczych w Jaworznie, Powiatowej Placówki Opiekuńczo – Wychowawczej w Jaworznie i Placówki Opiekuńczo – Wychowawczej "Dobry Dom" w Jaworznie	Dostosowanie kwalifikacji zawodowych pracowników do wymagań związanych ze specyfiką poszczególnych placówek poprzez udział w szkoleniach, kursach i warsztatach oraz bieżące podnoszenie ich kompetencji zawodowych	Centrum Administracyjne Obsługi Placówek Opiekuńczo – Wychowawczych w Jaworznie	Liczba osób, które ukończyły szkolenie, kurs lub uczestniczyły w warsztacie/ Liczba i rodzaj zdobytych kompetencji
3.	Organizacja wolontariatu dla potrzeb instytucjonalnej pieczy zastępczej w Jaworznie	1. Nabór kandydatów na wolontariuszy. 2. Organizowanie szkoleń i warsztatów dla wolontariuszy.	Centrum Administracyjne Obsługi Placówek Opiekuńczo – Wychowawczych w Jaworznie	Liczba kandydatów na wolontariuszy Liczba wolontariuszy
KIERUNEK 6: PODNIESIENIE JAKOŚCI USŁUG ŚWIADCZONYCH DZIECKU I RODZINIE W OBSZARZE RODZINNEJ PIECZY ZASTĘPCZEJ				
1.	Podjęcie działań zmierzających do podniesienia jakości usług świadczonych dziecku i rodzinie w obszarze rodzinnej pieczy zastępczej	1. Udział kadry zatrudnionej w obszarze rodzinnej pieczy zastępczej w szkoleniach, konferencjach, kursach, warsztatach w celu podnoszenia kwalifikacji zawodowych oraz zdobywania nowych kompetencji. 2. Współpraca z jednostkami pomocy społecznej i innymi podmiotami w zakresie wymiany doświadczeń,	Miejski Ośrodek Pomocy Społecznej w Jaworznie Jednostki Organizacyjne Pomocy Społecznej	Liczba osób, które ukończyły szkolenie i inne formy doskonalenia zawodowego Liczba i nazwa podmiotów, z którymi podjęto współpracę

		<p>wypracowania wspólnych standardów w zakresie realizacji zadań dotyczących rodzinnej pieczy zastępczej.</p> <p>3. Aplikowanie w konkursach zewnętrznych w obszarze rodzinnej pieczy zastępczej.</p>	<p>Centrum Administracyjne Obsługi Placówek Opiekuńczo – Wychowawczych w Jaworznie</p> <p>Inne podmioty</p>	<p>Liczba złożonych aplikacji/wniosek</p> <p>Liczba zawartych umów</p>
--	--	---	---	--

X. ZAKŁADANE EFEKTY PROGRAMU

1. Wsparcie istniejących rodzinnych form pieczy zastępczej w szczególności poprzez organizowanie specjalistycznych szkoleń mających na celu podniesienie ich kompetencji opiekuńczo-wychowawczych, prowadzenie grup wsparcia, zapewnianie dostępu do specjalistycznej pomocy.
2. Zwiększenie liczby niezawodowych i zawodowych rodzin zastępczych.
3. Zatrudnienie osób do pomocy przy sprawowaniu opieki nad dziećmi (rodziny pomocowe) oraz rozwój wolontariatu.
4. Zapewnienie standardu ilościowego (1 koordynator na 15 rodzin) zatrudnienia koordynatorów rodzinnej pieczy zastępczej celem udzielania pomocy rodzinom sprawującym pieczę zastępczą w realizacji ich zadań oraz współpracy z asystentami rodziny.
5. Rozwój współpracy z organizacjami pozarządowymi w celu wsparcia rodzin zastępczych.
6. Zwiększenie liczby dzieci wracających z pieczy zastępczej pod opiekę rodziny.
7. Zapewnienie kompleksowej pomocy osobom usamodzielnianym oraz zwiększenie wsparcia w realizacji indywidualnych programów usamodzielnienia, w tym poprzez wsparcie rzeczowe i finansowe.
8. Wzmocnienie procesu aktywizowania osób usamodzielnianych do uczestnictwa w życiu społecznym, kontynuowania nauki, uzyskiwania kwalifikacji zawodowych oraz podejmowania pracy.
9. Zapewnienie standardów opieki i wychowania w instytucjonalnej pieczy zastępczej.
10. Rozbudowanie oferty wsparcia dla rodzin zastępczych i ich wychowanków poprzez aplikowanie do konkursów zewnętrznych w obszarze pieczy zastępczej.

XI. ŹRÓDŁA FINANSOWANIA PROGRAMU

Środki na realizację Programu mogą pochodzić z:

1. budżetu państwa,
2. budżetu samorządu województwa,
3. budżetu miasta,
4. państwowych funduszy celowych,
5. funduszy unijnych oraz innych zagranicznych mechanizmów finansowych,
6. budżetów organizacji pozarządowych,
7. z innych źródeł (np. darowizny rzeczowe i finansowe).

XII. COROCZNY LIMIT RODZIN ZASTĘPCZYCH ZAWODOWYCH

L.p.	Rok	Liczba rodzin
1.	2022	5
2.	2023	5
3.	2024	5

XIII. MONITORING I EWALUACJA PROGRAMU

W ramach monitoringu Programu będzie systematycznie i na bieżąco weryfikowana zgodność jego założeń z realizowanymi celami i działaniami.

W celu oceny wartości niniejszego Programu na zakończenie jego realizacji zostanie przeprowadzona jego ewaluacja.

Do badań ewaluacyjnych stosowane będą dwa rodzaje metod badawczych tj. techniki ilościowe (np. koszty, ilość świadczeniobiorców, ilość usług) i jakościowe (np. ankiety, obserwacje, opinie, dyskusje, raporty).

Badane będą m.in. takie elementy jak:

- 1) dostępność usług,
- 2) standard usług,
- 3) informacja o Programie,
- 4) kompetencje realizatorów Programu,
- 5) terminowość,
- 6) stopień realizacji celów i zadań,
- 7) oddziaływanie Programu na lokalny system pomocy rodzinie.

XIV. POSTANOWIENIA KOŃCOWE

1. Koordynatora Programu wyznacza Prezydent Miasta, na wniosek Koordynatora Strategii Rozwiązywania Problemów Społecznych w Jaworznie na lata 2021 – 2030, którym jest Dyrektor Miejskiego Ośrodka Pomocy Społecznej w Jaworznie.
2. Program to dokument otwarty i mogący podlegać okresowym weryfikacjom i niezbędnym modyfikacjom związanym ze zmieniającą się rzeczywistością społeczno – ekonomiczną, rozeznanymi potrzebami miasta oraz wymogami prawa.
3. Wnioski i rekomendacje wynikające z ewaluacji Programu należy składać do Koordynatora Programu, który jest zobowiązany do uruchomienia procedury ewentualnych zmian w prowadzonych działaniach lub proponowania nowych działań w zakresie Programu.
4. W chwili tworzenia niniejszego Programu na terenie całego kraju występuje stan pandemii, spowodowany zakażeniami wirusem SARS-CoV-2. Bardzo trudno przewidzieć jaki będzie dalszy przebieg pandemii i jakie skutki przyniesie ona w wymiarze gospodarczym, ekonomicznym czy społecznym. Powyższa sytuacja może warunkować stopień realizacji celów zawartych w Programie, a także konieczność ich aktualizacji w zależności od skali negatywnych skutków pandemii w wymiarze krajowym, jak i lokalnym.

Uzasadnienie

Zgodnie z art. 180 pkt 1 ustawy z dnia 9 czerwca 2011 r. o wspieraniu rodziny i systemie pieczy zastępczej (Dz. U. z 2020 r., poz. 821 z późn.zm.), do zadań własnych powiatu należy opracowanie i realizacja 3-letnich powiatowych programów dotyczących rozwoju pieczy zastępczej, zawierających między innymi coroczny limit rodzin zastępczych zawodowych.

Aktualnie realizowany Program obowiązuje do końca bieżącego roku, w związku z powyższym zaistniała konieczność opracowania nowej uchwały w przedmiotowym zakresie.

Głównym celem Programu jest zapewnienie optymalnych warunków harmonijnego rozwoju dzieciom pozbawionym całkowicie lub częściowo opieki rodziców, a także pomocy w ich usamodzielnieniu się oraz rozwój i wsparcie rodzinnych form pieczy zastępczej.

Istotnym założeniem Programu jest również kontynuacja rozwoju oraz pogłębianie integracji lokalnego systemu pieczy zastępczej w Jaworznie, który wpisuje się w szerszy system pomocy rodzinom zagrożonym nieprawidłowym funkcjonowaniem w środowisku i w ostatecznym efekcie stworzenie systemu, w ramach którego rodzina będzie mogła liczyć na profesjonalną pomoc oraz zintegrowane i wielozakresowe wsparcie.

Mając na uwadze powyższe zasadnym jest przyjęcie przedmiotowej uchwały.

Jaworzno, 28 października 2021 r.

Opracował: Naczelnik Wydziału Zdrowia - Małgorzata Helbin-Więcek